



Likabehandlingsplan för Tomtaklintskolan

Mål för likabehandling

Alla barn och elever i Trosa kommun ska känna sig trygga i förskola och skola. Inget barn, elev eller vuxen ska få utsättas för diskriminering på grund av kön, etnisk tillhörighet, religion eller annan trosuppfattning, sexuell läggning, funktionshinder eller för annan kränkande behandling.

I Trosa kommun tar vi aktivt avstånd från alla former av diskriminering, trakasserier och annan kränkande behandling mellan barn, elever eller mellan vuxna och barn, elever.

I Trosa kommun ska alla barn och elever ha samma rättigheter och möjligheter. Alla barn och elever ska tillmätas lika värde och bemötas med respekt och värdighet av vuxna.

Begrepp

Diskriminering är ett övergripande begrepp för negativ och därmed kränkande behandling av individer eller grupper av individer utifrån olika grunder såsom kön, etnisk tillhörighet, religion, sexuell läggning eller funktionshinder (varaktiga fysiska, psykiska eller begåvningsmässiga begränsningar av en persons funktionsförmåga)

Med förbud mot *direkt diskriminering* avses att ett barn eller en elev inte får missgynnas genom särbehandling på grund av någon av de fem diskrimineringsgrunder som lagen omfattar, se under "Mål för likabehandling".

Med förbud mot *indirekt diskriminering* avses att ett barn eller en elev inte får missgynnas genom att till synes neutrala ordningsregler med mera tillämpas så att de får en i praktiken diskriminerande effekt.

Trakasserier (ett uppträdande som kränker ett barns eller en elevs värdighet och som har samband med ovanstående)

Sexuella kränkningar avser kränkningar grundade på kön och sexualitet.

Främlingsfientlighet avser motvilja mot grupper som definieras genom fysiska, kulturella/etniska eller beteendemässiga karakteristika.

Homofobi avser motvilja mot eller förakt för homo- eller bisexualitet och homo- eller bisexuella personer.

Mobbning förutsätter att den som utsätts kränks vid upprepade tillfällen, vilket skiljer mobbning från andra former av kränkande/negativ behandling. Vidare råder en obalans i makt mellan den som mobbar och den som utsätts för mobbning. De negativa handlingarna kan vara:

- verbala i form av elaka ord, spridande av rykten, obehagliga mail och sms.
- fysiska i form av knuffar, slag, förstörda kläder och saker.
- psykiska i form av utfrysning (någon får ej vara med), miner, suckar, fniss och skratt.

Rasism bygger på föreställningen om den egna folkgruppens överlägsenhet utifrån uppfattningen om att det finns biologiska skillnader mellan folkgrupper. Mot bakgrund av en

sådan uppfattning ses vissa folkgrupper som mindre värda och därmed legitima att förtrycka, utnyttja eller kontrollera.

Långsiktig strategi

Vi förebygger och förhindrar diskriminering, trakasserier och annan kränkande behandling genom systematiskt arbete med barns och elevers arbetsmiljö, återkommande värdegrundsdiskussioner med och mellan barn, elever och lärare, långtgående elevinflytande, aktivt jämställdhetsarbete, *med hjälp av* tydlig ledning och kompetent personal med aktivt, gemensamt förhållningssätt, rutiner för kartläggning och utredning och *i samarbete med* föräldrar och myndigheter

Rutiner för om något inträffar

Så här gör vi när vi får veta att kränkande behandling förekommer:

1. Alla vuxna har skyldighet att omedelbart informera vuxengruppen mot kränkande behandling. Samtliga ingriper och klargör för eleverna att så här gör vi inte på vår skola. Alla vuxna har skriftlig anmälningsplikt till rektor.
2. Vuxengruppen mot kränkande behandling informerar handledarna.
3. Personal ur vuxengruppen har genast ett enskilt samtal med den kränkande och den kränkta enligt en fast mall, Österholmsmodellen. Skolan underrättar berörda föräldrar när kränkande behandling upptäcks och vad som framkommit vid detta samtal.
4. Samma person håller uppföljande samtal med den kränkande och den kränkta, och kontrollerar att kränkningen har upphört.

Så här gör vi om kränkningen inte upphör:

5. Den kränkande kallas till samtal med personer ur vuxengruppen mot kränkande behandling.
6. Den kränkandes föräldrar kallas till skolan för samtal med personer ur vuxengruppen mot kränkande behandling där kurator alltid deltar.
7. Möte med rektor, kan gälla alla inblandade, enskilda möten eller andra konstellationer.
8. Socialförvaltning och polis kopplas in vid behov. Bedömning sker i varje enskilt fall.

Sker kränkning mellan vuxna alternativt vuxna gentemot elev skall rektor informeras och involveras.

Samtliga möten dokumenteras och arkiveras hos rektor.

Organisation

Vuxengruppen mot kränkande behandling består av 1-2 lärare från varje årskurs, fritidsledare, vaktmästare, kurator och rektor. Minst två elever väljs av klassen för ett år och skriver under ett kontrakt som kamratstödjare. De har som uppgift att vara observanta på om någon eller några elever i klassen eller arbetslaget mobbas/utestängs eller kränks. Arbetslagets vuxna representant har kontakt med kamratstödjarna kontinuerligt. Hela vuxengruppen mot kränkande behandling sammanträder var tredje vecka eller genast när behov uppstår.

Årligt arbete med plan mot kränkande behandling

Rektor ansvarar för att all personal och alla elever i början av varje läsår informeras om likabehandlingsplanen och handledarna ansvarar för att det pågår ett kontinuerligt arbete mot

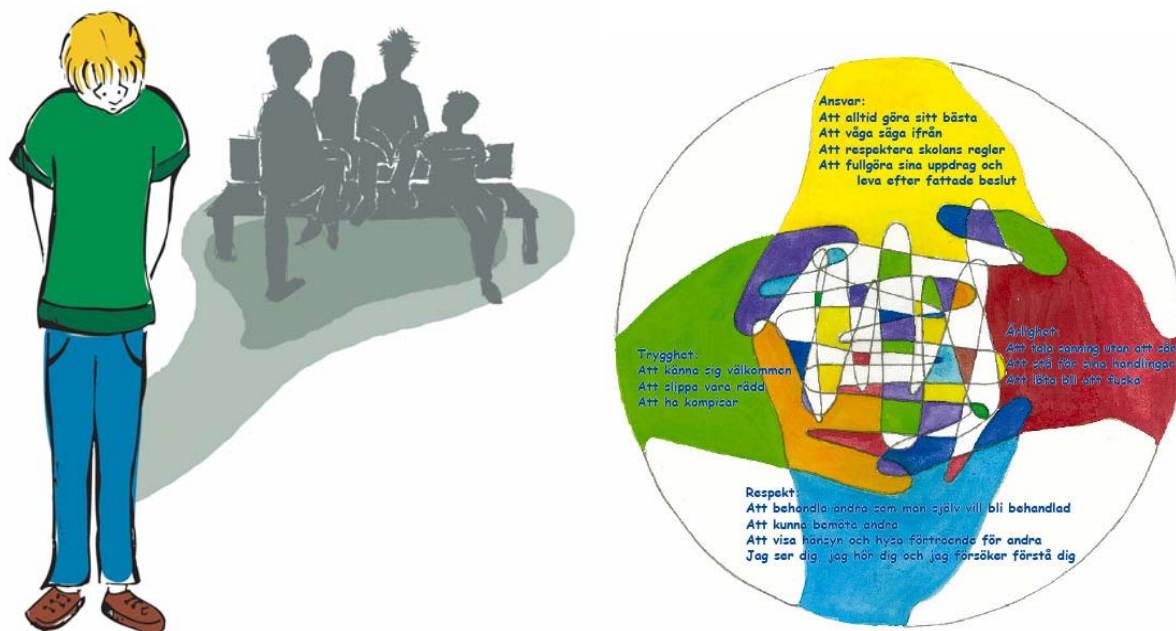
kränkning. Föräldrar informeras om vårt arbete mot mobbning i början av varje skolår. En enkät som besvaras av eleverna i oktober varje år, utvärderas och sammanställs av arbetslaget. Åtgärder rapporteras i protokoll från arbetslagets möte varefter handlingsplanen granskas, utvecklas och revideras.

Lärare och elever har utformat gemensamma regler som alla på skolan måste följa.

Planerade åtgärder 2007

Planerade åtgärder	Ansvar
Teambildningsresa för nya år 7 elever	Rektor och handledare
Kamratstödjare skall få två utbildningsdagar en på våren och en på hösten	Kurator och vaktmästare
Faddrar möter fadderbarn två tillfällen under våren och två under hösten	Kurator och handledare
Flick- och pojkgrupper startas vid behov	Kurator, skolsköterska eller fritidsgårdspersonal

Uppföljning och utvärdering av åtgärderna sker i kvalitetsredovisningen



Vi ska inte mobba eller kränka andra.
 Vi ska försöka hjälpa den som blir mobbad eller kränkt.
 Vi ska försöka få med den som blir ensam eller utsatt.