



**Trosa**  
KOMMUN

2018

300 år av återuppbyggnad

[trosa.se/bokslut](http://trosa.se/bokslut)



## Ur askan med strävsamhet mot framgång



2019 är det 300 år sedan Trosa och större delen av Sörmlandskusten brändes ner. Det är lätt att föreställa sig att befolkningen då hade svårt att se uppbyggnaden framför sig. Men återhämtningen gick vägen, och vissa milstolpar skyndade på processen. För tätorterna i Trosa kommun har järnvägen och stationshuset i Vagnhärad varit oerhört viktigt för utvecklingen liksom riksettan och så småningom E4:an.

Tillväxten har varit högre i perioder som 1970-talet då invånarantalet i det närmaste dubblerades. Men under slutet av 1950-talet så minskade istället invånarantalet. Sett över den senaste 100-årsperioden har kurvan varit förhållandevis jämn. Tillväxttider har varvats med lugnare år.

2018 blev onekligen ett år som sticker ut i Trosa kommuns historia. Inte bara för att det landar i vårt hittills starkaste bokslut rent ekonomiskt. Utan också för att det ställde stora krav på vår organisation. Året hade föregåtts av en högre befolkningstillväxt än på många år och den fortsatta även under 2018. Våra olika verksamheter har gjort sitt yttersta för att leva upp till nya och befintliga medborgares behov och förväntningar.

Rätt hanterat så ger tillväxten oss möjligheter och 2018 blev verkligen ett år när vi tog tillvara på den väl.

Exemplen på utbyggd verksamhet och gjorda investeringar är många.

Investeringsprojekten är viktiga i utvecklingen av Trosa kommun, men lika viktig är kvalitén på våra mjuka verksamheter. Skolorna presterade några av de högsta resultaten någonsin, vård- och omsorgsverksamheten landade i sitt bästa ekonomiska resultat på många år samtidigt som man öppnade ett nytt korttidsboende och utökade antalet anställda inom främst hemtjänsten. Våra företagare ger oss toppbetyg i myndighetsutövning och sammantaget företagsklimatet. Våra handläggnings tider inom exempelvis bygglovshandläggning och planläggning ligger i den absoluta Sverigetoppen.

Att i tillväxttider samtidigt leverera så stark verksamhet är en prestation. Jag vill rikta ett innerligt tack till alla medarbetare i Trosa kommun! Och jag tror att invånarna i Sörmlands fattigaste hörn 1719 hade känt en stolthet, där de stod i askan, om de såg engagemanget hos kommunens medarbetare, invånare och företagare 2019.

Daniel Portnoff (M), kommunstyrelsens ordförande

## Trosas bokslut i korthet



- Årets resultat uppgick till 34,5 Mkr, vilket var 17,9 Mkr högre än budgeterade 16,6 Mkr och därmed ett av de starkaste boksluten någonsin.
- Under året avsattes 13 Mkr för kommande medfinansiering av statliga infrastrukturåtgärder, den totala avsättningen uppgår därmed till 42 Mkr.
- I bokslutet gjordes en ny avsättning på 8 Mkr för eventuellt vikande konjunktur 2019–2022. Totalt finns därmed 16 Mkr i en buffert för att möta en eventuellt vikande konjunktur 2019–2022.
- Skolorna hade under året mycket goda meritvärden och en hög andel elever som är behöriga till gymnasiet. Totalt genomsnittligt meritvärde bedöms ligga kring plats 24 nationellt (en uppgång om drygt 50 platser från föregående år och i nivå med resultaten 2015 och 2016). I de enskilda ämnena redovisas toppnoteringar, exempelvis ämnet matematik som ger det hösta meritvärdet i ämnet på 10 år.
- Trosa kommun är för sjätte året i rad en av Sveriges kommuner som har mest engagerade medarbetare enligt SKL:s mätning HME (hållbart medarbetarengagemang).
- I Svenskt Näringslivs ranking av det lokala företagsklimatet placerade sig Trosa kommun i topp tio för tionde året i rad med en 6:e placering av 290 kommuner.
- Den 31 december 2018 var 13 309 invånare folkbokförda i kommunen. Befolkningen ökade med 393 invånare jämfört med 2017, en ökning på 3 procent.
- Den vanligaste inflyttaren 2018 var ett barn i 1–4-årsåldern som flyttade in tillsammans med sina föräldrar.
- Trosa tillhör de 25 procent bästa kommunerna när det gäller andel miljöbilar och ekologisk mat i kommunen.
- Totalt var 1,4 procent i åldern 16–64 år öppet arbetslösa och 1,9 procent i program. I åldern 18–24 år var 1,1 procent arbetslösa och 3,3 procent i program.
- Kråmö ombildades till Trosa kommuns första marina naturreservat med Östersjön i fokus.

## Fem år i sammandrag

År	2018	2017	2016	2015	2014
Antal invånare sista december	13 309	12 916	12 447	12 078	11 864
Därav invånare i åldergrupp:					
1–5 år	786	730	709	682	662
6–15 år	1 623	1 634	1 560	1 472	1 471
16–18 år	480	428	407	424	416
65–79 år	2 637	2 569	2 458	2 348	2 231
80–89 år	507	466	446	424	397
90– år	101	102	91	94	95
Utdebitering av obligatoriska skatter och avgifter:					
Kommunalskatt	21,66	21,66	21,26	21,26	21,26
Landstingsskatt	10,77	10,77	10,77	10,77	10,77
Begravningsavgift	0,18	0,18	0,18	0,18	0,18
Skatteintäkter/generella bidrag netto (Mkr)	722	673	609	577	554
Skatteintäkter kr/invånare	54 252	52 106	48 933	47 753	46 670
Trosas skattekraft i förhållande till rikssnitt (procent)	103,8	105,7	107,0	107,5	110,2
Verksamhetens nettokostnader	-690	-635	-595	-582	-540
Nettokostnader i % av skatteintäkter	96	94	98	101	97
Nettokostnader kr/invånare	-51 813	-49 164	-47 835	-48 225	-45 503
Årets resultat (Mkr)	34,5	33,7	12,7	25,6	3,2
Eget kapital (Mkr)	406	372	338	326	300
Eget kapital (kr/invånare)	30 506	28 801	27 171	26 950	25 281
Soliditet %	35	34	32	30	28
Soliditet inkl ansvarsåtagande för pensioner	23	21	18	17	14
Låneskuld kr/invånare	32 309	33 292	36 957	38 086	38 773
Investeringar netto per år (Mkr)	75	83	59	40	128
Personalkostnader (Mkr)	471	447	410	380	352
Arbetslösa i procent av befolkningen, 16–64 år, Trosa	1,4	1,5	1,8	1,7	1,9
Arbetslösa i procent av befolkningen, 16–64 år, Riket	3,8	3,2	3,1	3,2	3,4
Varav ungdomar 18–24 år Trosa	1,1	0,9	1,9	1,8	2,7
Varav ungdomar 18–24 år Riket	3,8	2,8	3,0	3,4	3,8

# Hundralappen

Så här får kommunen sina pengar:

- 85 procent av kommunens intäkter kommer från skatter, utjämning och statsbidrag.
- 12 procent kommer från avgifter och ersättningar som kommunen får för den service som kommunen erbjuder.
- 3 procent avser övriga intäkter inklusive finansiella intäkter.

## Din skatt

För varje intjänad hundralapp betalar du som bor i Trosa kommun 21,66 kronor i skatt för din kommunala service.

I din skattesats ingår förutom skatt till Trosa kommun, skatt till landstinget Sörmland. Landstingsskatten är 10,77 kronor. Utöver dessa skatter tillkommer kyrkoavgift och begravningsavgift. Kyrkoavgiften betalar alla de som är medlemmar i Svenska kyrkan. Begravningsavgift betalar alla. (Siffrorna gäller 2018. 2019 skatteväxlar kommun och region 6 öre.)

*För varje hundralapp som betalas i skatt till Trosa kommun fördelas den på kommunens verksamheter enligt nedan.*





## Vad gör vi för dig?

**Trosa kommun ska vara lyhörd inför medborgarnas behov och önskemål samt fokusera på sitt kärnuppdrag. Vad är då det och hur mycket kostar respektive område dig som medborgare? Nedan följer i sammandrag vad våra verksamheter kostade dig i skattepengar nedbrutet per invånare 2018.**

### Ekologi

Ekoutskottet verkar för utvecklingen av Ekokommunen Trosa och en hållbar utveckling. Dvs. en samhällsutveckling som tillfredsställer dagens behov utan att äventyra förutsättningarna för kommande generationer att tillfredsställa sina behov.

*128 kr/invånare*

*1 701 tkr för hela verksamheten*

### Förskola och fritidshem

Förskolan bedriver pedagogisk verksamhet för barn mellan ett och fem års ålder. Fritids tar emot barn mellan sex och tolv år före och efter förskoleklassen (sexårsverksamheten) samt skolan.

*5 720 kr/invånare*

*76 126 tkr för hela verksamheten*

### Gator och parker

Teknik och service har som en del av sin verksamhet hand om gator, vägar och parker. Samtliga kommuninvånare berörs mer eller mindre av dessa områden som bidrar till trivsels i kommunen.

*2 488 kr/invånare*

*33 111 tkr för hela verksamheten*

### Grundskola och särskola

Utbildningen i grundskolan syftar till att ge eleverna de kunskaper och färdigheter de behöver för att delta i samhällslivet. Den skall också ligga till grund för fortsatt utbildning i gymnasieskolan. Särskolan tar emot barn som inte förväntas nå målen i grundskolan på grund av att de har en funktionsnedsättning.

*10 504 kr/invånare*

*139 795 tkr för hela verksamheten*

### Kommunledning/Kommunkontor

Kommunkontorets huvuduppgift är att styra, utveckla och stödja alla kommunens verksamheter. Här återfinns exempelvis centraliserade stödfunktioner som ekonomi, IT och personal, samt kommunikation och näringsliv m.fl. Kommunkontoret bekostar även kollektivtrafiken och turistverksamheten.

*3 393 kr/invånare*

*45 162 tkr för hela verksamheten*



## Vad gör vi för dig?

### Kultur och fritid

Verksamheten inom kultur och fritid vänder sig till kommunens samtliga invånare och skall erbjuda ett stort utbud av både kultur- och fritidsaktiviteter, t.ex. fritidsanläggningar, bibliotek, kulturskola, fritidsgårdar, föreningsstöd m.fl.

*1 234 kr/invånare*

*16 418 tkr för hela verksamheten*

### Miljö och hälsoskydd

Miljö- och hälsoskyddsverksamhetens uppgifter är att genom tillsyn ge allmänheten och olika företag råd, anvisningar och upplysningar i miljö- och hälsoskydds-, samt alkohol- och livsmedelsfrågor.

*77 kr/invånare*

*1 027 tkr för hela verksamheten*

Omsorg om äldre och funktionsnedsatta  
Vård och omsorg ansvarar för äldreomsorg och omsorg om funktionsnedsatta till alla kommuninvånare som har behov av stöd, service och omvårdnad.

*13 745 kr/invånare*

*182 926 tkr för hela verksamheten*

### Social omsorg

Socialtjänstens verksamhet individ- och familjeomsorgen (IFO) ansvarar för stöd till utsatta individer. Det gäller bl.a. familjerådgivning, ekonomiskt bistånd, missbruksvård och placeringar i familjehem.

*1 454 kr/invånare*

*19 345 tkr för hela verksamheten*

### Samhällsbyggnad

Samhällsbyggnad planlägger användningen av mark och vatten samt prövar tillstånd för byggande och andra åtgärder. Verksamheten är kommunens centrala organ vad det gäller arbetet med sammanfattande och långsiktig fysisk samhällsplanering. I verksamheten ingår räddningstjänsten som Trosa kommun delar med Nyköping, Gnesta och Oxelösunds kommuner.

*772 kr/invånare*

*10 271 tkr för hela verksamheten*



*Befolkningsmängd per sista december 2018: 13 309.*

# 2018 i backspegeln

## Kommunstyrelsen

- Den 9 september hölls allmänna val till kommun, riksdag och landsting. Det lokala valresultatet innebar att Allians för Trosa kommun bibehåller sina mandat oförändrat, Socialdemokraterna tappar ett mandat liksom Miljöpartiet. Vänsterpartiet och Sverigedemokraterna ökar med ett mandat vardera. Det blir den fjärde mandatperioden som Allians för Trosa kommun bestående av Moderaterna, Centerpartiet, Liberalerna samt Kristdemokraterna sitter i majoritet.
- Landstinget Sörmland, regionförbundet och länets kollektivtrafikmyndighet bildar Region Sörmland den 1 januari 2019, och inom ramen för Region Sörmland bildas en särskild regional utvecklingsnämnd, där kommunerna är representerade.
- Trosa kommun är för sjätte året i rad en av Sveriges kommuner som har mest engagerade medarbetare enligt SKL:s mätning HME (hållbart medarbetarengagemang).
- Personalenheten intensifierade sitt arbete med heltidssysselsättning som norm, i samarbete med medarbetare, fack och chefer inom vård- och omsorgsnämnden.
- Utveckling av digitala tjänster och hjälpmedel fortsatte. Via hemsidan finns nu cirka 120 e-tjänster. Fler digitaliseringsprojekt har drivits för att utveckla e-tjänster inom bland annat livsmedelskontroll och markupplåtelse. Andra digitaliseringsprojekt som pågår är e-faktura och e-arkiv, för att ansluta kommunens arkiv till ett digitalt (Sydarkivera) samarbete med flertalet Sörmlandskommuner.
- Den nya dataskyddsförordningen (GDPR) och en ny dataskyddslag trädde i kraft den 25 maj 2018 och medförde omfattande utbildningsinsatser i kommunens verksamheter samt två personuppgiftsombud som är anställda på kommunkontoret.
- Under sommaren anordnade turistverksamheten de nya aktiviteterna Trosa Utebio och Hamnhäng.
- Arbetet med att Trosa kommun ska ha ett lokalt företagsklimat i nationell toppklass har fortsatt och genererade en sjätteplats 2018 av 290 kommuner.

## Samhällsbyggnadsnämnden

- Infart västra Trosa har under året genomgått ett intensivt skede och vägplanen väntas kunna fastställas 2019.
- Valet av linje för järnvägssatsningen Ostlänken har gjorts, vilket innebär att detaljplanearbete för resecentrum inleddes hösten 2018.
- I Trosa fortsätter planering och exploatering för nya bostäder vid bland annat vårdcentralen, Hökeberga, Bråta, Hagaberg, Trosaporten och Ådaområdet. En ny förskola blev klar vid Bråta torp i Trosa.
- I Vagnhärad byggs nya bostäder främst i centrala Vagnhärad, Väsby samt i Albyområdet.
- I Västerljung fortsätter byggandet vid Hammarbyvägen och genom avstyckningar på landsbygden.
- En annan viktig händelse är satsningen som pågår för ökad räddningstjänstnärvaro i Vagnhärad. Bemanning och fordon är på plats och satsningen sjösätts under våren 2019, vilket innebär att en förstainsatsbil blir stationerad i Vagnhärad/Västerljung. Syftet är att bättre kunna täcka in dessa delar av kommunen och vara snabbare på plats vid händelser på E4-sträckan genom kommunen.





## 2018 i backspegeln

### Humanistiska nämnden Individ- och familjeomsorg

- Under 2018 fick Trosa inga anvisade ensamkommande barn. Antalet som kommunen har ansvar för har därför minskat från 39 till 24 då fler asylsökande blev vuxna under året och hänvisades till boende hos Migrationsverket.
- Socialkontoret har anställt två fältare under året som medverkar till ökad trygghet för ungdomar och medborgare i Trosa.
- Samarbetet med skolan och fritids har resulterat i flera välbesökta föräldracaféer och föräldraträffar.
- Integrationsenheten tillhör socialkontoret sedan 1 juli.
- Socialkontoret, integrationsenheten och skolkontoret har inlett ett samarbete med Gnesta kommun och arbetsförmedlingen i syfte att förbättra möjligheterna till effektiv etablering för nyanlända.



### Humanistiska nämnden Barnomsorg och utbildning

- Skolorna hade under året mycket goda meritvärden och en hög andel elever som är behöriga till gymnasiet.
- Fornbyskolan rekryterade åtta nya lärare till höstterminen 2018, och behörighetsgraden har stigit från 56 procent behöriga lärare våren 2016 till 95 procent i augusti 2018.
- Tomtaklinskolan har ny rektor från höstterminen 2018 och en utökad ledningsgrupp för att stärka skolans styrning och ledning.
- Förskolorna utökades tillfälligt 2018 med två till tre avdelningar i väntan på att fler förskoleplatser skapas med den privata förskolan Dibber som startar upp 2019.
- En av årets kvalitetshöjande insatser i förskolan var "Läsllyftet i förskolan", som startade i augusti 2017 och avslutades i juni 2018. Fortbildningsinsatsen riktade sig till alla pedagoger.
- Elevhälsan har under 2018 satsat på främjande arbete. Psykologerna ska kunna komma in tidigt i elevvärdnaden och därmed ge tidigt stöd till lärarna. Arbetet med att skapa samsyn och likvärdighet mellan skolorna fortsätter.
- Elevhälsan genomförde utbildning i ABC (Alla barn i centrum) för personal i både förskola, förskoleklass och fritidshem.

### Miljönämnden

- Miljökontoret har särskilt fokuserat på enskilda avlopp med extra insatser gällande inventering och uppföljning av redan inventerade avlopp samt giftfri miljö på förskolorna i kommunen.

### Kommunstyrelsens ekoutskott

- Se sida 12-13, rubriken *Hållbar utveckling*.

## 2018 i backspegeln

### Teknik- och servicenämnden Skattefinansierad verksamhet

- En ny park invigdes i Trosas hamnområde, Hamnängen. Intill Hamnängen invigdes även en ny hinderbana för barn och en vattenlek. En utveckling av den befintliga lekplatsen.
- En ny central badplats invigdes vid Borgmästarholmen.
- Ett nytt system/app för felanmälan infördes för att invånare lättare och snabbare ska kunna anmäla brister i offentliga miljöer.
- Föreberedelser inför den kommande utbyggnaden av Skärlagskolan inklusive ett nytt tillagningskök är påbörjad, själva bygget ska påbörjas efter upphandling 2019.
- Den omfattande upprustningen av skolgårdarna i Vagnhärad slutfördes.
- Ett nytt utegym och lekplats invigdes i Vagnhärad.
- Säkerhetshöjande åtgärder med cykelväg längs Centrumvägen färdigställdes.
- En stadsträdgårdsmästare har anställts för utveckling och förvaltande av kommunens parkområden.

### Teknik- och servicenämnden Avgiftsfinansierad verksamhet

- För att erbjuda hög tillgänglighet och god service till medborgare och interna kunder samt vara en god beställare gentemot entreprenörer, ser nämnden över organisation och arbetssätt.
- Åtgärder för ökad säkerhet inom dricksvatten och annan samhällsviktig verksamhet har genomförts.
- Införande av datoriserad tömningsregistrering för renskötsel (Mobile).



## 2018 i backspegeln

### Kultur- och fritidsnämnden

- Avtalet med Trosa Gästhamns entreprenör avslutades under hösten och en ny upphandlades. Under våren 2019 tillträdde företaget Apelago som ny entreprenör.
- Kultur och fritidsverksamheten utvecklade kommunikation och marknadsföring i samverkan med kommunkontor och skolan genom att erbjuda prova-på-aktiviteter.
- Ett nytt webbaserat system för bokning av lokaler samt bidragsansökningar infördes, och driften av Skärlagsvallen och Häradsvallen sköts nu i egen regi av Trosa kommun.
- Biblioteket och kulturskolan har samarbetat kring bland annat ett Astrid Lindgren-tema på Världsbokdagen.
- En ungdomsfestival genomfördes helgen innan skolstart där många aktörer fanns på plats, bland annat arrangerade biblioteket ett författarbesök med Jenny Jägerfeld.
- Den årliga Kulturskolefestivalen genomfördes framgångsrikt i maj, liksom ett stort antal konserter och föreställningar under året.
- Kulturskolan utökade sin öppna verksamhet, som förutom musik även inkluderade öppen ateljé och bildkonst.



### Vård- och omsorgsnämnden

- Vård- och omsorgskontoret öppnade den 1 november den nya avdelningen Novum för korttidsboende i Vagnhärad.
- Nya digitala lösningar har tillkommit inom kontoret, exempelvis digitala inköp inom hemtjänsten samt testning av en digital lösning för planering av det dagliga arbetet på särskilda boenden och inom boendestöd.
- Under 2017 togs en handlingsplan fram för hur heltid ska bli norm inom vård och omsorg i Trosa kommun. Omställningen till heltidsanställningar startade 2018 och pågår till 2021 då alla anställda ska ha erbjudits heltidsanställning.
- Den 1 januari 2018 trädde lag om samverkan vid utskrivning från slutna hälso- och sjukvård i kraft. Det innebär att kommunen har tre dagar på sig att ordna hemgång från sjukhuset när läkare bedömt att patienten är utskrivningsklar. Den aktuella snitttiden för hemtagningar var 1,73 dagar 2018. Under november och december förbättrades snitttiden avsevärt då korttidsavdelningen Novum startats och snittet för dessa månader var istället 0,81 dagar.
- Trosa kommuns äldreomsorg har en arbetsmiljö som uppfyller alla kraven enligt Arbetsmiljöverket.
- Under sommaren har två uppskattade läger för barn och unga med funktionsnedsättning genomförts.
- Vård- och omsorgskontoret har påbörjat en stor satsning i förflyttningsteknik för personal. Det ger större säkerhet i arbetet för både personal och brukare.



# Hållbar utveckling

## Natur och miljö

- 2017–2018 drev Trosa och Nyköping tävlingen Minimeringsmästarna. Deltagande hushåll nådde med marginal målet att minska sin avfallsmängd med 50 procent. Projektet avslutades med ett publikt event för att uppmärksamma miljö- och konsumtionsfrågor.
- Båtbottentvätten drevs i Gästhamnen för att minska användandet av giftiga båtbottenfärger. Den gamla tvätten är uttjänt och kommunen ämnar köpa in en ny tvätt till 2019. Giftfria metoder för ren båtbotten uppmärksammades med en båtmiljödag och eventet planeras även 2019.
- Ekoutskottet medfinansierar under 2017–2019 ett forskningsprojekt om musselodling för minskad övergödning i Östersjön.
- Andelen ekologiska livsmedel i Trosa kommuns verksamhet ökade, och kommunen nådde målet om 60 procent ekologiskt (beräknat på vikt) till delårsbokslutet. Till bokslutet 2018 fanns enbart data för andelen pengar som lagts på ekologisk mat, som på skolorna var 61 procent och totalt i kommunen 57 procent.
- Anti-svinn-gruppen fortsatte sitt arbete för att minska matsvinnet i kommunen. Kökspersonal har analyserat mängden svinn för att se över inköp, menyer och måltidstider samt uppmärksammat elever om matsvinn. Kommunen arrangerade ett "Östersjövänligt julbord" för företagare inom livsmedelsbranschen för att gynna utvecklingen inom miljövänlig mat.
- Kråmö naturreservat ombildades under våren till ett kommunalt marint naturreservat för att skydda naturvärden både ovan och under ytan.
- Under sensommaren 2018 startade det fleråriga arbetet för fria vandringsvägar för fisk och andra vattenlevande organismer i Trosaån i samarbete med tekniska enheten.
- De kommunala naturreservatens skötselplaner har följts, och kommunen har bedrivit riktad naturvård för att gynna hävdberoende arter genom att ha bete i Lånstahedens naturreservat och Natura 2000-området Borgmästarholmen.

- Trosa kommuns miljöpris 2018 tilldelades Östra Sörmlands biodlarförening.
- För att nå målet att Trosas medborgare ska vara nöjda med kommunens insatser för att invånarna ska kunna leva miljövänligt (NMI) lade kommunen ut information på sin webbplats om hur privatpersoner kan bidra till en bättre miljö.
- En hållbarhetsvecka planeras till 2019. För att nå målet om minskade närsaltsutsläpp från Trosaån gjorde Trosaåns Vattenvårdsförbund (TVVF) och kommunen dataanalyser av flera års mätningar i Trosaåns tillrinningsområde. Resultaten ska ligga till grund för insatser mot övergödning under 2019.
- Andelen skolor och förskolor certifierade för Grön Flagg ligger på 61 procent enligt senaste statistiken. Andelen är stor jämfört med riket men minskande inom kommunen.



# Hållbar utveckling

## Energi och klimat

- Energi- och klimatrådgivningen bedrivs gemensamt i Gnesta, Oxelösunds, Nyköpings och Trosa kommuner. Sedan våren 2018 finns två energi- och klimatrådgivare i Trosa kommun. I samband med revideringen av kommunens energi- och klimatplan har kommunen utvärderat planen från 2013.
- Trosa når sannolikt de nationella 2020-målen med undantag för energieffektiviseringsmålet. Kommunen installerade solceller på vårdcentralen och Skärgårdens förskola. Anläggningarna ska generera mellan 50 000 och 60 000 kWh/år förnybar el till Trosa kommun. För att förenkla kommuninvånarnas val att producera förnybar energi har kommunen köpt in Solkartan. Den visualiserar potentialen för solceller på en byggnads tak och räknar ut kostnaden och antal kWh som hustaken kan generera. Tjänsten finns på [solkarta.trosa.se](http://solkarta.trosa.se).



- Koldioxidutsläppen i Trosa minskar och det är viktigt att de fortsätter att minska. Energi- och klimatrådgivaren är sammankallande för kommunens bilgrupp som arbetar med att minska kommunens utsläpp från fordon och för en fossilfri fordonsflotta. Andelen miljöbilar är fortsatt hög och diesebilarnas utsläpp ska minska med det förnybara bränslet HVO100. Arbetet pågår och en egen pump beräknas vara på plats 2019. Etanolbilar har också använts, men dessa har försvunnit från marknaden och ersätts med elbilar när det är möjligt. En gemensam bilpool för kommunala bilar utreds, för att minska antalet bilar som körs mindre än 1 500 mil per år. Installation av digitala körjournaler utreds också, för att minska körsträckorna och anpassa fordonsinköpen.

## Utmaningar för framtiden

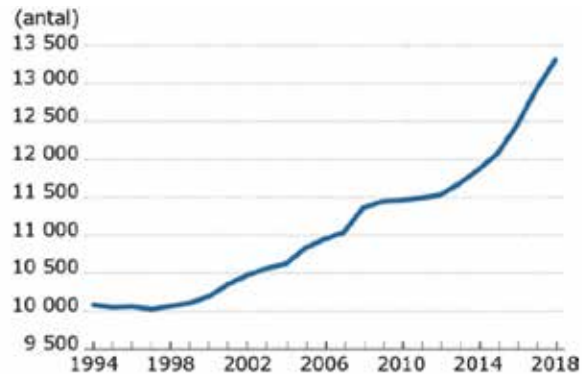
Eftersom kväve- och fosforhalterna i Trosaån ökar och ligger för högt behöver kommunen tillsammans med Trosaåns vattenvårdsförbund (TVVF) göra insatser för att minska dem. Regelbundna mätningar i hela tillrinningsområdet görs av TVVF, men det behövs även analyser av utsläppskällor och konkreta åtgärder.

Många skolor som tidigare arbetade med Grön Flagg har tappat fart och ett samarbete behövs för att fortsätta denna miljöcertifieringsprocess. Energianvändningen per invånare i kommunen som geografiskt område ökade, vilket till stor del beror på ökad biltrafik. Kommunen nådde inte riktigt målet om 60 procent ekologiska livsmedel, och behöver åtgärda det. I beräkningarna ingår dock alla livsmedel, även ej odlade varor som mineralvatten, och beräkningsgrunden kan behöva ses över.

## Befolkning, bostäder och arbetsmarknad

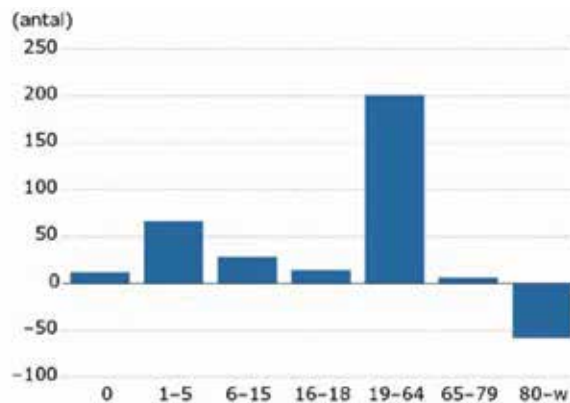
Den 31 december 2018 var 13 309 invånare folkbokförda i kommunen. Befolkningen ökade med 393 invånare jämfört med 2017, en ökning på 3 procent.

Befolkningsutveckling 1994-2018



Sedan Trosa blev egen kommun 1992 har befolkningen ökat med 3 441 personer, vilket motsvarar 35 procent. Det föddes 121 barn och 114 personer avled under året. 1 084 personer flyttade in till kommunen och 700 personer flyttade ut.

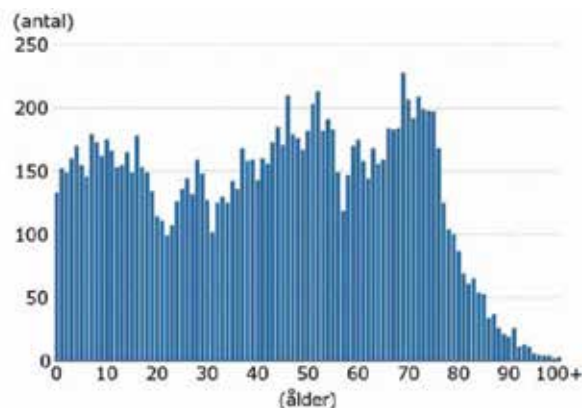
Befolkningsförändringar 2018 i olika åldersgrupper jämfört med de-



Befolkningen i olika åldersgrupper speglar behovsförändringar i olika verksamheter. De allra flesta av Trosas barn 1-5 år går i förskolan och barn och ungdomar 6-18 år går i förskoleklass, grundskola eller gymnasium. Äldre invånare påverkar behovet av bland annat hemtjänst.

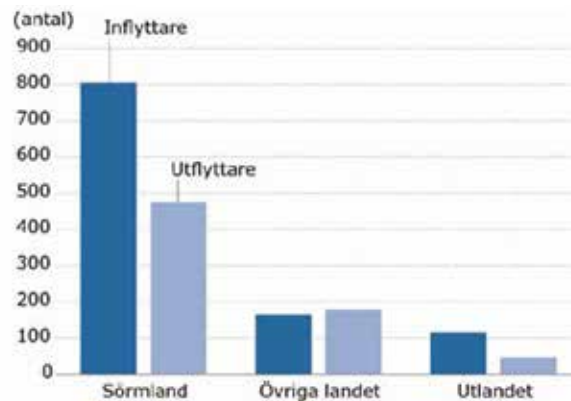


## Trosas befolkning i ettårsklasser december 2018



Den vanligaste inflyttaren 2018 var ett barn i 1–4 årsåldern som flyttade in tillsammans med sina föräldrar. Den vanligaste utflyttaren var 20 år gammal.

## Varifrån flyttade invånare in och ut ur kommunen?



Arbetslösheten låg stabil 2018. Totalt var 1,4 procent i åldern 18–64 år öppet arbetslösa och 1,9 procent i program. I åldern 18–24 år var 1,1 procent arbetslösa och 3,3 procent i program.

Genomsnittlig arbetslöshet och personer i program enligt statistik från Arbetsförmedlingen

(%)	Trosa 2018	Riket 2018	Trosa 2017	Riket 2017
Arbetslösa	1,4	3,8	1,5	3,2
I program	1,9	3,2	1,7	2,7
<b>Totalt</b>	<b>3,3</b>	<b>7,0</b>	<b>3,2</b>	<b>5,9</b>



*Den här broschyren är en sammanfattning av Trosa kommuns bokslut för 2018. Bokslutet i sin helhet kan du ta del av på [trosa.se/bokslut](https://trosa.se/bokslut). Bokslut 2018 antogs i april 2019 av Trosa kommunfullmäktige.*